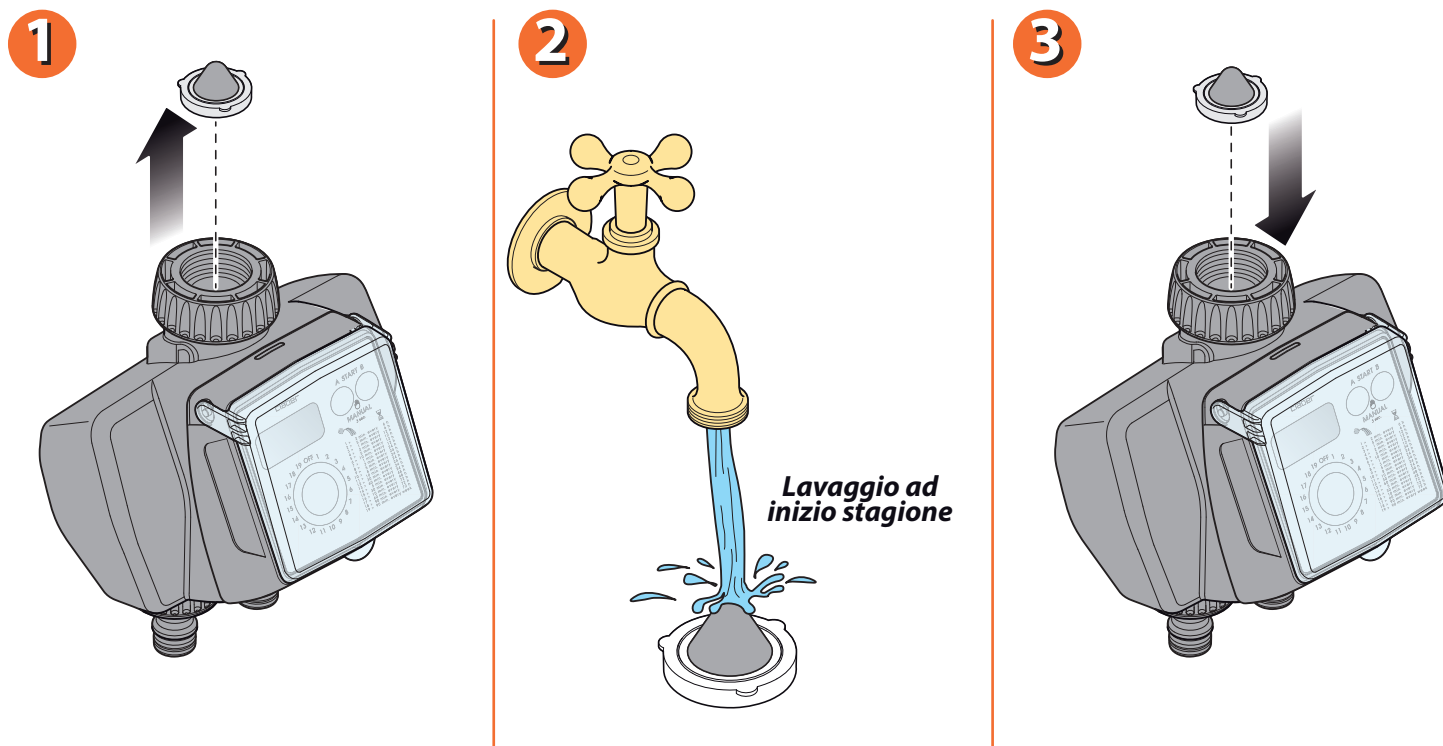
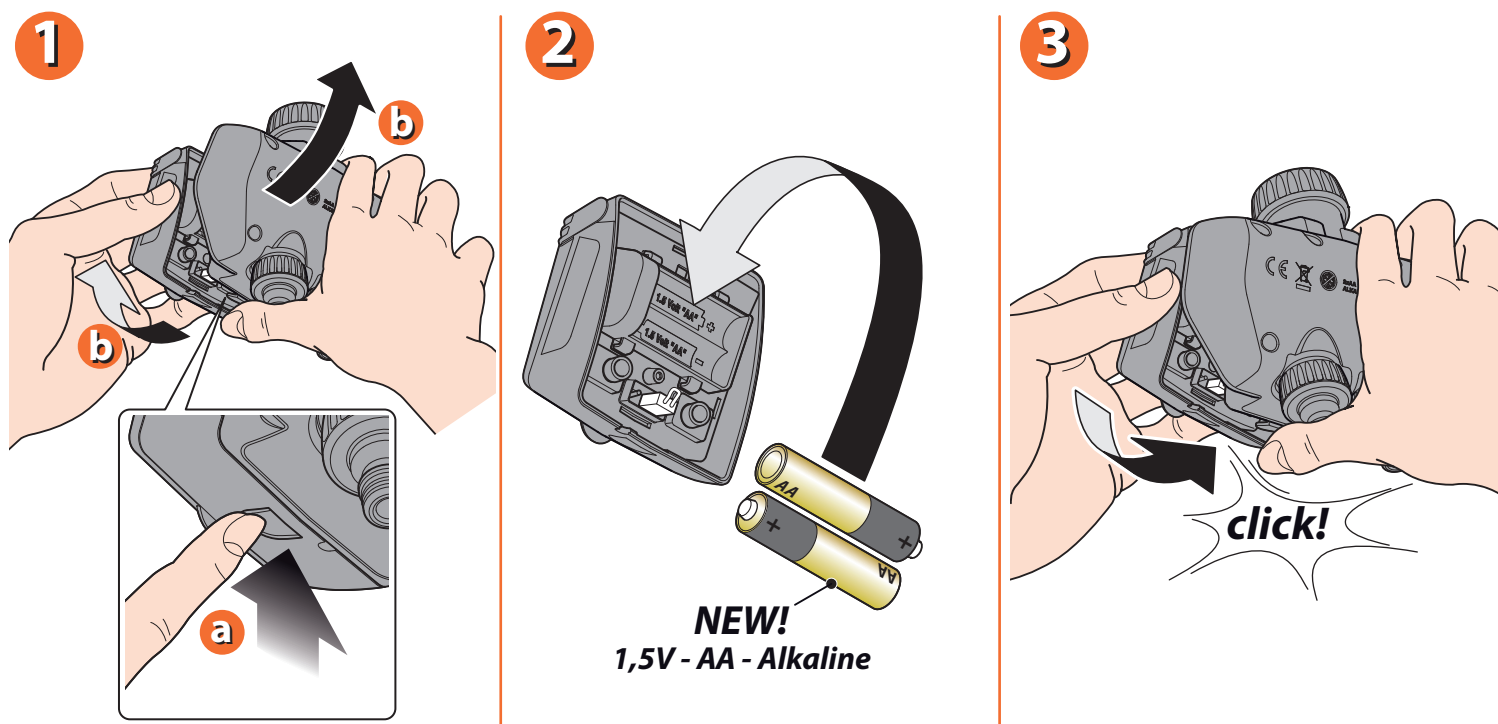


Il programmatore è dotato di un filtro in rete metallica che ne protegge il funzionamento nel tempo. E' consigliabile controllare periodicamente il filtro e lavarlo all'inizio di ogni stagione. Per compiere questa operazione, basta estrarre il filtro e pulirlo sotto un getto d'acqua.



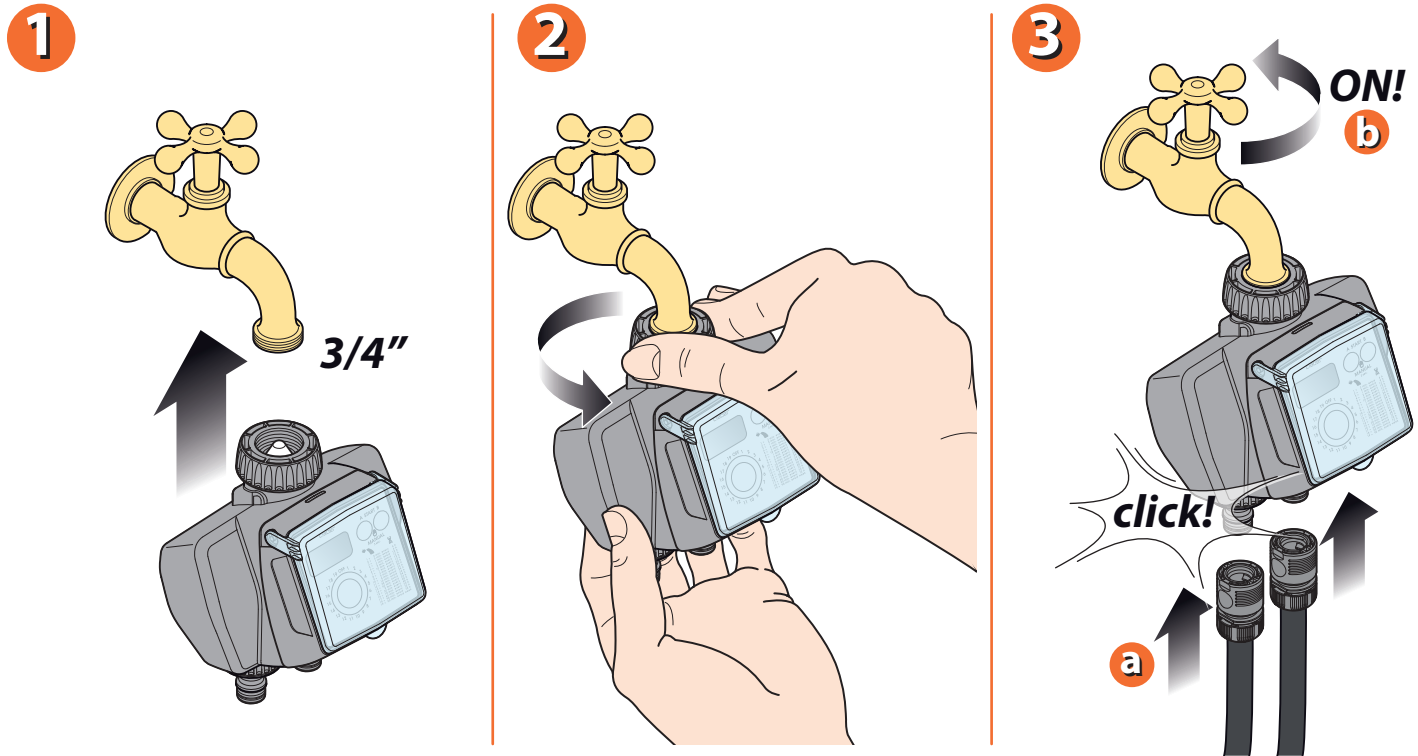
Per Dual Logic (cod.): 8485

Per inserire o sostituire le batterie, premere a fondo il tasto e contemporaneamente sganciare la parte anteriore del programmatore. Inserire 2 batterie nuove nell'apposito supporto, rispettando la polarità. Se la sostituzione viene effettuata entro 2 minuti, la programmazione viene mantenuta in memoria. Richiudere il programmatore accostando le due parti una contro l'altra fino al click di aggancio del tasto inferiore. Importante: sostituire sempre le batterie ad ogni inizio stagione!



Per Dual Logic (cod.): 8485

Installare il programmatore su un rubinetto domestico, seguendo queste semplici istruzioni. Accertarsi che il rubinetto sia dotato di un attacco filettato maschio da 3/4" (se necessario usare un adattatore). Avvitare la ghiera di serraggio della presa femmina da 3/4" al rubinetto. Attenzione: stringere la ghiera esclusivamente a mano, non usare pinze o altri attrezzi. Collegare le linee di irrigazione alle prese con attacco rapido Quick-Click System oppure con attacco filettato, utilizzando gli appositi raccordi. Ricordarsi di aprire il rubinetto!



Per Dual Logic (cod.): 8485

**SELEZIONE DEL PROGRAMMA DI IRRIGAZIONE.** Premere una volta un tasto qualsiasi per illuminare il display. Premere una o più volte il tasto "P" fino a selezionare il programma di irrigazione desiderato: (ad es. 3). Il programma selezionato viene visualizzato sul display "C" (3), la durata di irrigazione viene visualizzata sul display "D" (1 min), la frequenza di irrigazione (intervallo di tempo tra le irrigazioni successive) viene visualizzata sul display "E" (12h). Durata e frequenza dell'irrigazione sono già impostate e non sono modificabili dall'utente.

**1**

**2**

**Programmi disponibili:**

1 >	2 min. every	8 h
2 >	5 min. every	8 h
3 >	1 min. every	12 h
4 >	2 min. every	12 h
5 >	5 min. every	12 h
6 >	10 min. every	12 h
7 >	1 min. every	24 h
8 >	3 min. every	24 h
9 >	5 min. every	24 h
10 >	8 min. every	24 h
11 >	10 min. every	24 h
12 >	15 min. every	24 h
13 >	30 min. every	24 h
14 >	60 min. every	24 h
15 >	15 min. every	2days
16 >	30 min. every	2days
17 >	30 min. every	3days
18 >	60 min. every	3days
19 >	90 min. every	7days

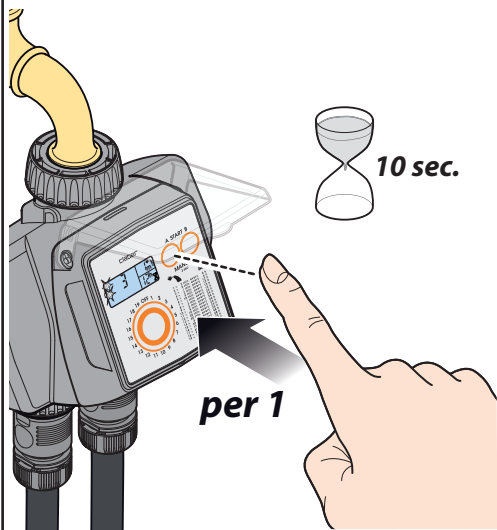
*per 3*

**3**

Per Dual Logic (cod.): 8485

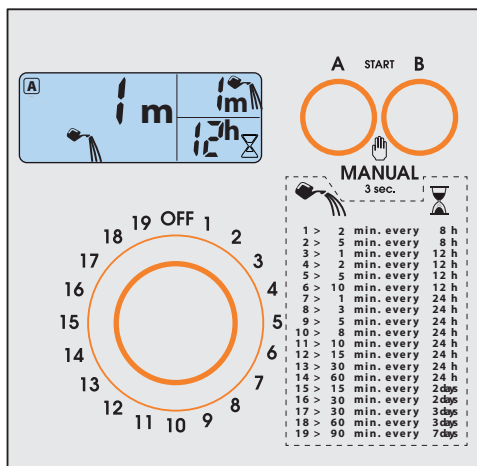
**Partenza immediata.** Entro 10 secondi dalla selezione del programma, premere 1 sola volta il tasto "A-START", per programmare la linea A. Rilasciato il tasto, dopo che la scritta "0 h" ha lampeggiato 3 volte, l'irrigazione automatica partirà immediatamente. Sul display "C" compaiono il simbolo "☕" ad indicare irrigazione in corso con il relativo tempo mancante alla fine dell'irrigazione e il simbolo A o B ad indicare quale linea sta irrigando. Al termine dell'irrigazione, sul display "C" compaiono: il simbolo A o B ad indicare la linea che successivamente irrigherà per prima; il tempo rimanente alla partenza dell'irrigazione successiva, visualizzato sopra il simbolo "⌘". Impostare la partenza per la linea B (es. programma 2 = 5 minuti) come fatto precedentemente. La linea B inizierà l'irrigazione impostata, al termine dell'irrigazione della linea A.

1



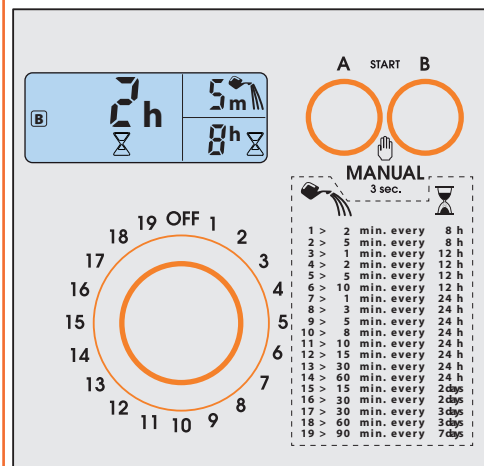
2

## Irrigazione in corso



3

## Attesa prossima irrigazione

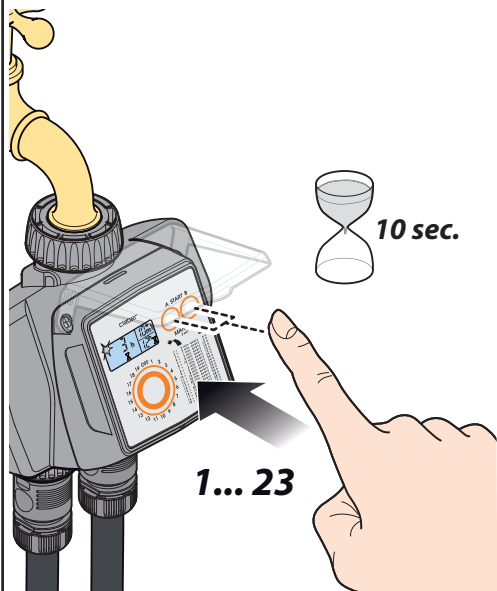


Per Dual Logic (cod.): 8485

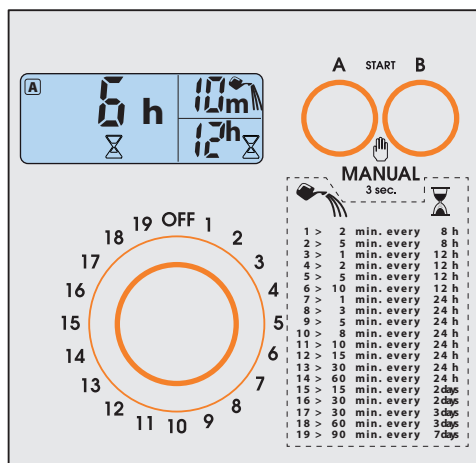
**Partenza posticipata.** Entro 10 secondi dalla selezione del programma, premere più volte il tasto "A-START" o "B-START" per programmare la linea A o la linea B, fino a visualizzare sul display "C" il ritardo da 1 a 23 ore per la partenza dell'irrigazione sulla linea selezionata (per esempio 6 ore). Rilasciato il tasto, dopo che il numero di ore impostate ha lampeggiato 3 volte, inizia il conto alla rovescia per la partenza dell'irrigazione, visualizzato sul display "C" sopra il simbolo "⌘".

**Modifica del programma di irrigazione.** Ripetere la programmazione come indicato nella sezione "selezione del programma di irrigazione" (per esempio da 3 a 6). Il nuovo programma così impostato sostituirà quello precedente.

1

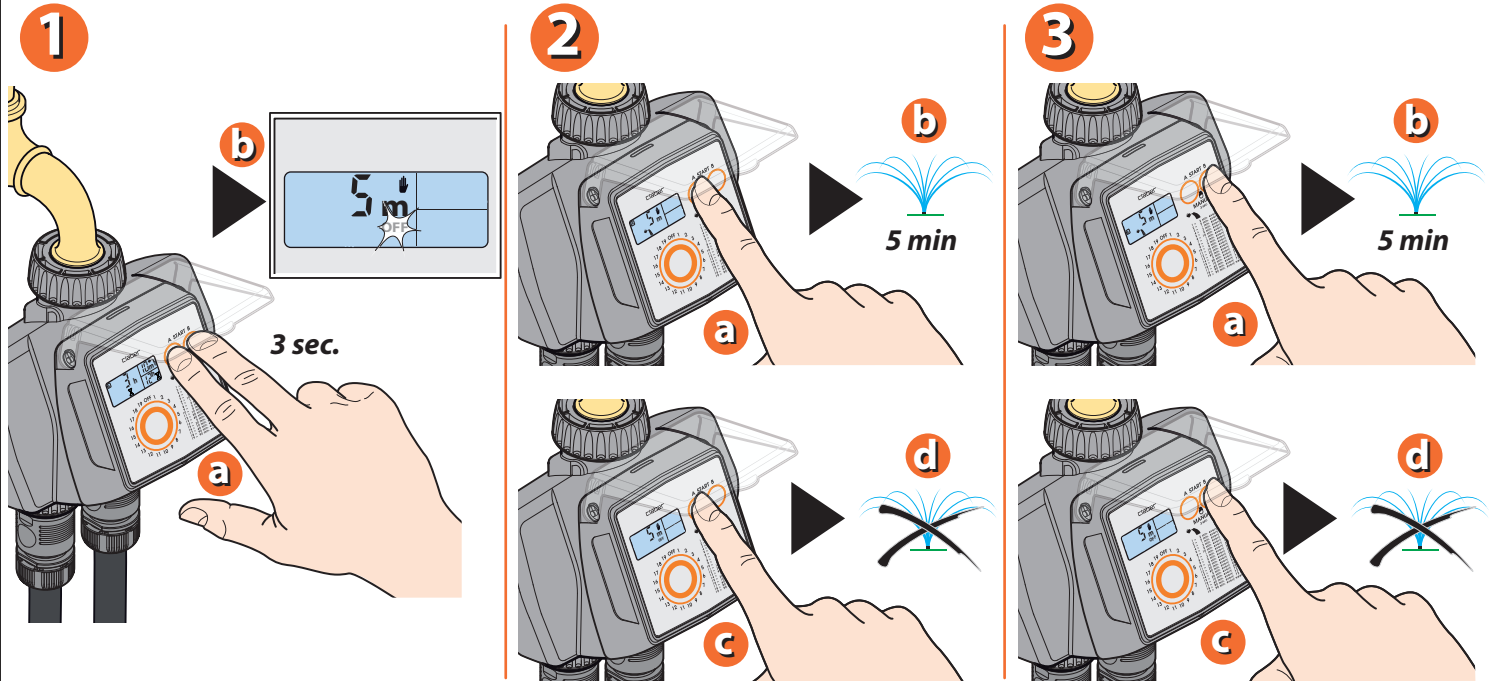


2



Per Dual Logic (cod.): 8485

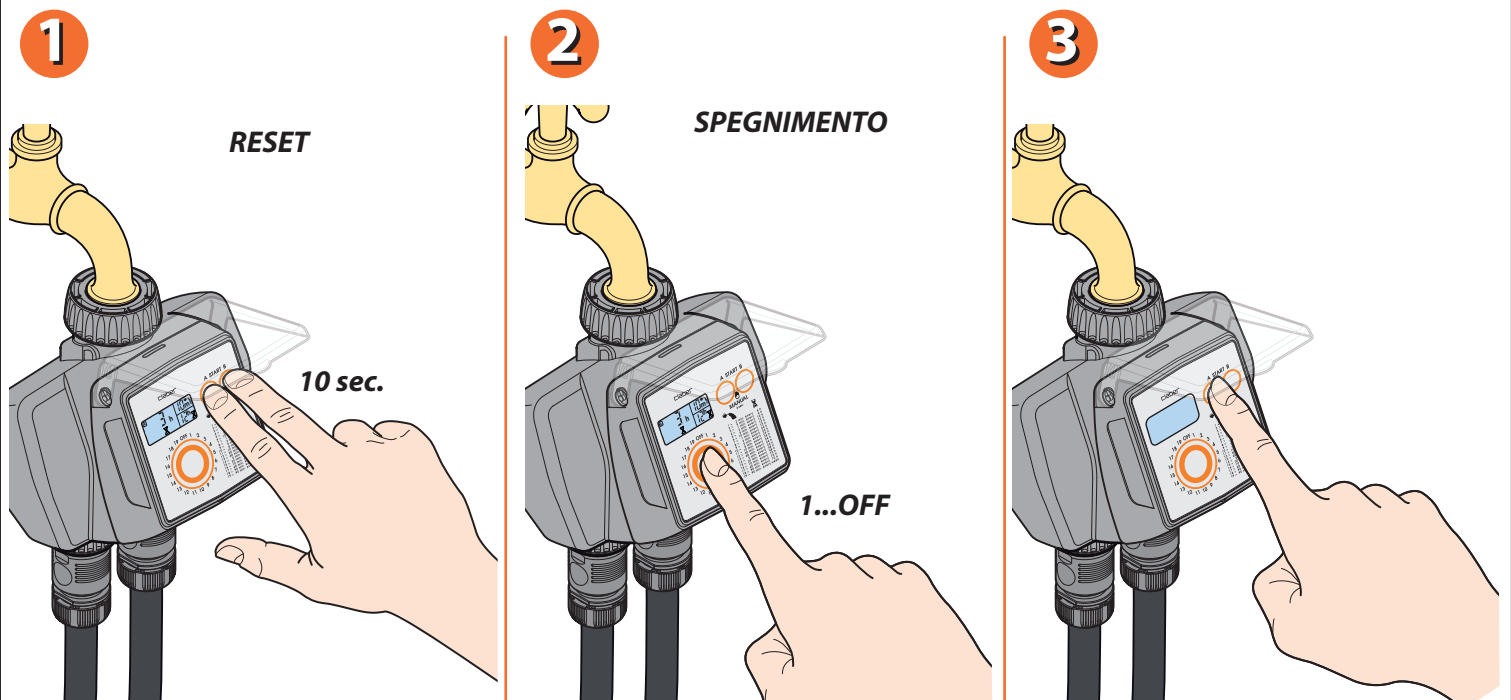
**IRRIGAZIONE MANUALE.** Premendo contemporaneamente i tasti "A-START" e "B-START" per almeno 3 secondi, si entra in modalità manuale con valvole spente (OFF lampeggiante). Per aprire la linea A premere il tasto "A-START"; parte un'irrigazione della durata di 5 minuti (parametro non modificabile dall'utente) visualizzata dal simbolo "5 min". Per bloccarla prima che trascorrono 5 minuti, premere nuovamente il tasto "A-START". Lo stesso procedimento può essere effettuato sulla linea B. Per uscire dalla funzione manuale assicurarsi che entrambe le valvole siano spente (OFF) e quindi premere i tasti "A-START" e "B-START" per almeno tre secondi.



Per Dual Logic (cod.): 8485

**RESET.** In qualunque momento è possibile ripristinare le impostazioni di fabbrica del programmatore, premendo contemporaneamente i tasti "A-START" e "B-START" per almeno 10 secondi.

**SPEGNIMENTO.** Se si desidera spegnere il programmatore, ad esempio per riporlo durante la stagione invernale, premere una o più volte il tasto "P" fino a visualizzare il simbolo "OFF", quindi premere il tasto "A-START". Ripetere la procedura per la linea B.



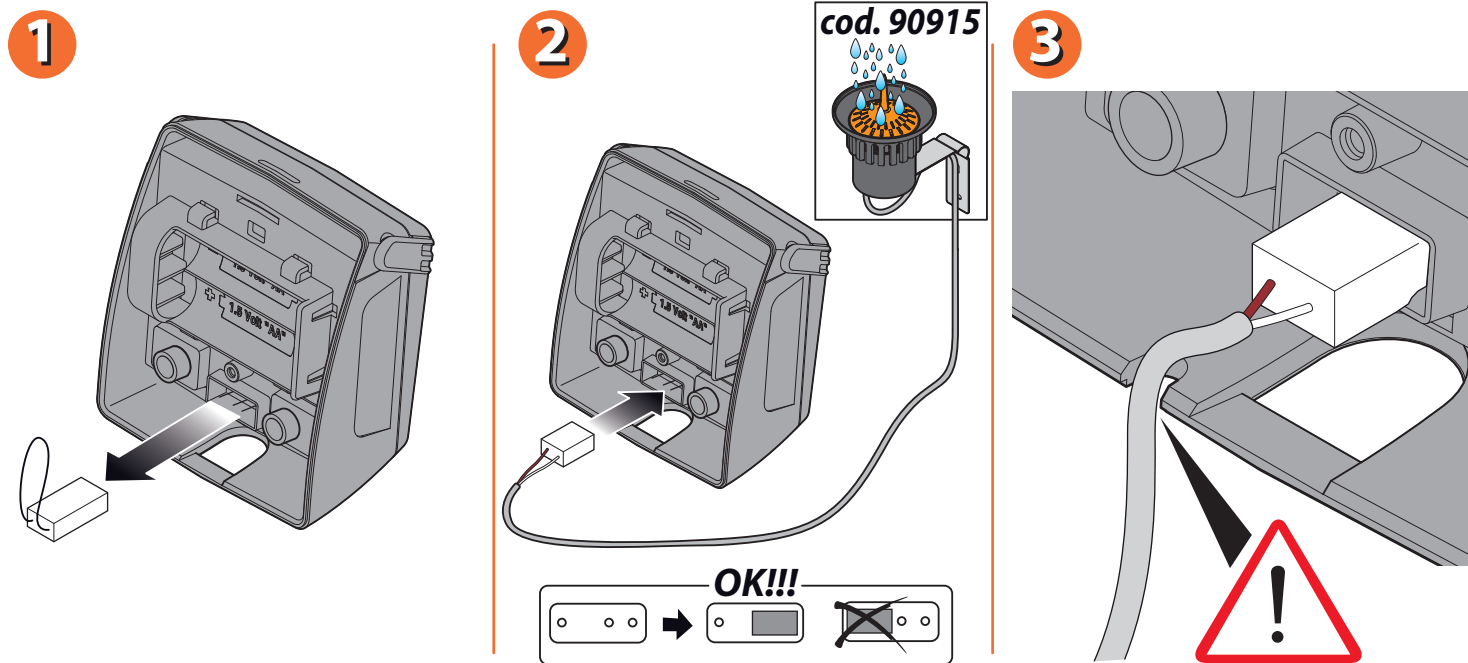
Per Dual Logic (cod.): 8485



**Sensore di pioggia Rain Sensor.** Il programmatore è predisposto per il collegamento ad un sensore di pioggia Rain Sensor, via cavo oppure via radiofrequenza. Quando l'acqua piovana all'interno di Rain Sensor supera i 5mm, il sensore sospende automaticamente il programma di irrigazione, per poi riprenderlo quando l'acqua è evaporata.

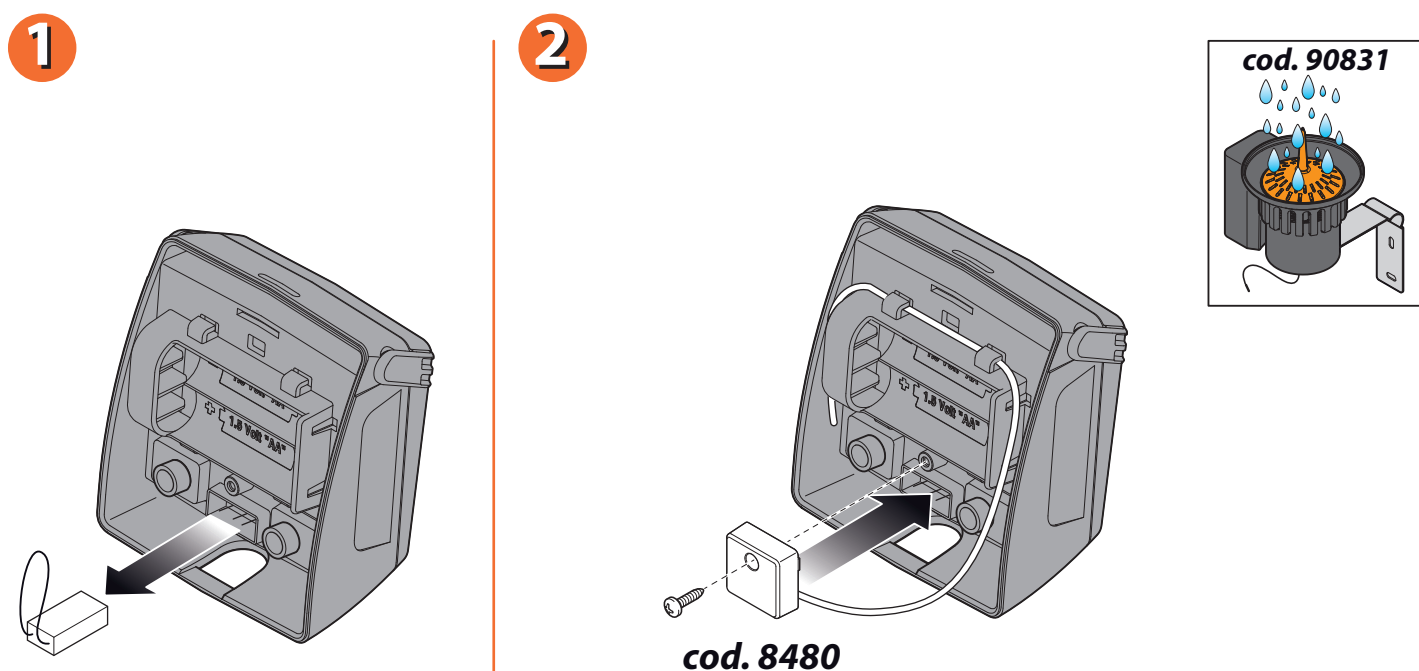
**Installazione.** Rimuovere dai contatti, senza utilizzare alcun attrezzo, il ponticello di protezione preinstallato. Se il sensore Rain Sensor non viene utilizzato, è necessario che il ponticello rimanga inserito al suo posto.

**Rain Sensor via cavo.** Collegare il connettore del sensore. Assicurarsi che il cavo bipolare entri attraverso l'apposito passaggio previsto nella parte inferiore della centralina.



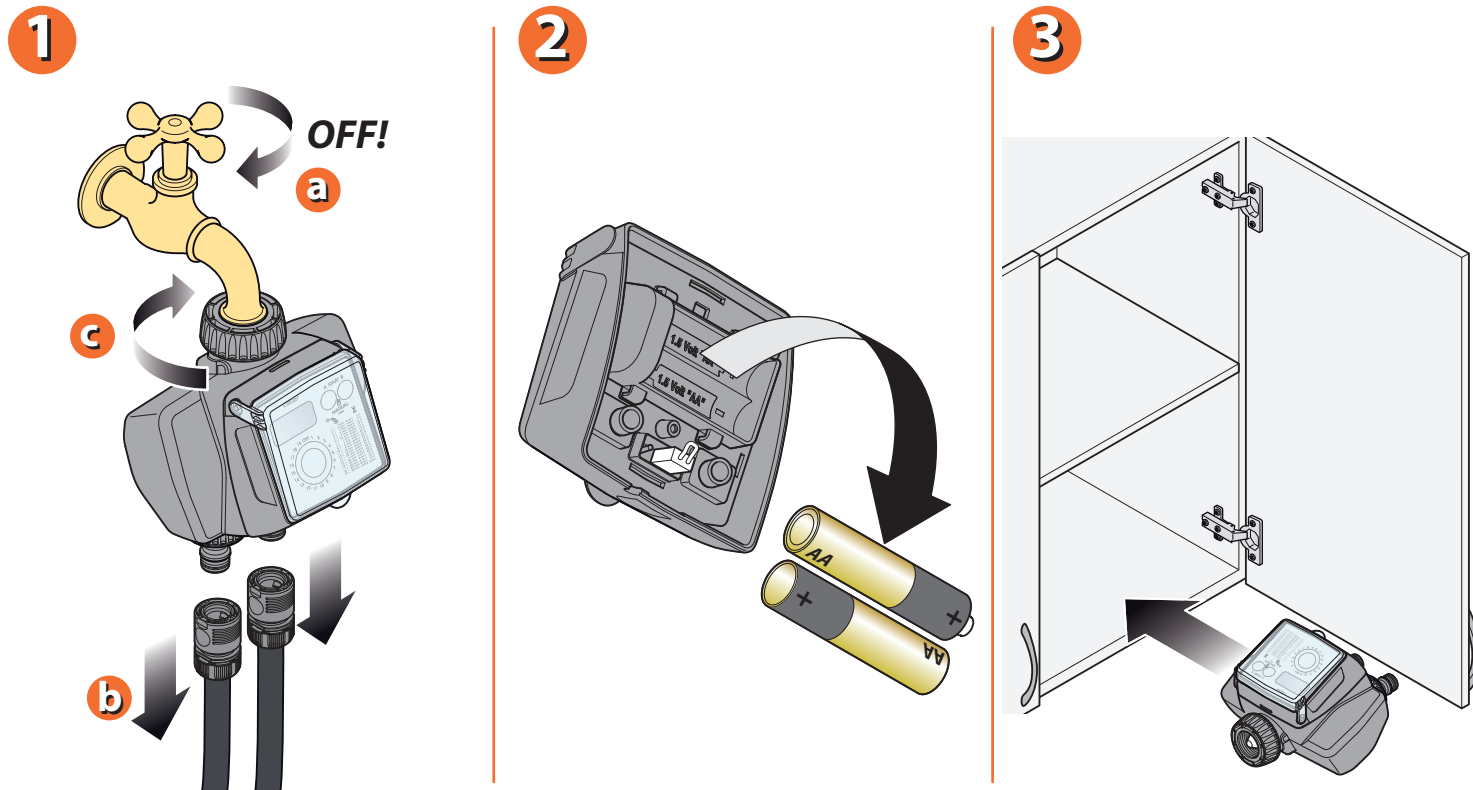
Per Dual Logic (cod.): 8485

**Rain Sensor RF.** Installare l'Interfaccia Rain Sensor RF, facendo scorrere l'antenna a filo negli appositi anelli.



Per Dual Logic (cod.): 8485

**PROTEZIONE INVERNALE.** Al termine del periodo delle irrigazioni, prima che arrivi il freddo invernale, togliere il programmatore dal rubinetto, estrarre le batterie e riporle in un luogo riparato dal gelo e dall'umidità. In questo modo, il programmatore durerà tante primavere, sempre come nuovo!



Per Dual Logic (cod.): 8485

Per ulteriori informazioni e approfondimenti, consultare il manuale di istruzioni contenuto nella confezione.